

LINE

Projet imaginé par
Annlor Codina / Nawras Shalhoub

Artistes & membres actifs du collectif Mix'Art Myrys



- LINE -

Line est un projet mettant en connexion six artistes de la bande de Gaza avec six artistes vivants en région toulousaine, pour hacker frontières et blocus.

Le contexte géopolitique actuel de Gaza et les restrictions qui en découlent, entravent en effet l'accès aux matériaux ainsi que la mobilité des artistes et des œuvres à l'extérieur de ce micro-territoire de 360 km². Paradoxalement, malgré ces difficultés, la bande de Gaza est une pépinière d'artistes, nous souhaitons donc promouvoir la diversité et la richesse de l'art contemporain gazaoui en permettant aux projets artistiques de sortir du territoire et de circuler librement.

L'idée d'un artiste gazaoui est alors réalisée par les mains d'un artiste toulousain, et réciproquement l'artiste palestinien réalise l'œuvre imaginée par son partenaire artistique européen.

Les douze projets réalisés, constitueront deux expositions itinérantes de six projets chacune : une dans la bande de Gaza et une en Europe.

À travers *Line* nous affirmons qu'il n'y a aucune frontière pour l'art !

- Process -

Après réception des portfolios artistiques européens, chaque artiste palestinien choisit avec quel artiste il souhaite créer, échanger.

Comment réalise-t-on un projet imaginé par un autre artiste basé à plus de 3000 km de distance ? Quelles alternatives inventer pour dépasser les problèmes techniques, matériels, les différences de pratiques artistiques, la barrière de la langue, ... ?

À travers ces collaborations nous souhaitons éprouver nos contextes, nos cultures, nos esthétiques, bousculer nos manières de faire et de penser.

Les projets se construisent en discutant ensemble via les moyens de communication à disposition : visioconférence, plateforme web d'échange de documents, réseau social, messagerie instantanée, mails, ... , sauf par voie postale puisque ce service n'existe plus à Gaza.

La pièce réalisée est une co-création, dont les artistes sont co-auteurs et elle peut muter au fur et à mesure des conversations.

L'œuvre réalisée est exposée, accompagnée des traces de la pensée en mouvement, générées au fil des échanges entre les deux artistes : impression de mails, capture d'écran, dessin, capture vidéo, son. La matérialisation de ce processus de création peut être polymorphe : carnet, sculpture, site web, schéma, vidéo, graphique, installation, composition sonore ... à la libre interprétation de l'artiste.

Contraintes techniques dans la bande de Gaza : 3 heures d'électricité par jour.

- Expositions -

Une première présentation du projet *Line* sous forme d'installation, a eu lieu lors du [THSE](#) à Toulouse début juin 2019.

Les projets réalisés seront présentés à Toulouse du 24 septembre au 26 octobre 2019, lors de la [Biennale / Arts vivants / International](#) et de Bricodrama.

- Duos d'artistes -

Ruqaia Alulu & Diane Trouillet -- Majdal Nateel & Annlor Codina

Duaa Qishta & Alex Less -- Rana Al Batrawi & Titos Kontou

Shareef Sarhan & Lunat -- Rehaf Al Batniji & Genjo Selwa

RUQAIA ALULU *Jakar* (insister pour l'amour de prouver quelque chose) est un mot d'argot fréquemment utilisé dans la bande de Gaza ces derniers temps.

Une nouvelle rue située entre les frontières orientales, séparant la bande de Gaza et les territoires occupés en 1948, a été baptisée *Jakar*. Cette rue est la scène de nombreuses situations d'affrontements se produisant tous les vendredis, depuis mars 2018.

Ruqaiya vit près de cette zone, elle est témoin des événements toute la journée, regarde les ambulances qui vont et viennent, suit le mouvement de fumée des incendies et se concentre sur les actions des personnages. Ses peintures colorées documentent les moyens et outils créatifs et non-violents utilisés afin de raviver la conscience du monde, exiger le retrait de la frontière et le droit au retour des palestiniens sur leur terre.

[portfolio](#) /// ruqaiya_khamis@hotmail.com



100x100 cm, oil on canvas.



70x70 cm, oil on canvas



70x70 cm, oil on canvas



70x70 cm, oil on canvas

DIANE TROUILLET Depuis une dizaine d'année, j'explore en tant qu'artiste chercheuse, l'interface entre science, art et technique. Je questionne la place du vivant dans notre société, la construction de l'image face à la propagande de l'innovation. En développant mes propres médiums vivants, j'expérimente d'autres supports artistiques. Les formes résultantes convoquent l'art éphémère, elles travaillent par elles-mêmes, se transforment de façon aléatoire et échappent au contrôle.

[website](#) /// [portfolio](#) /// diane.trouillet@hotmail.fr



Retirada

Série de peintures soumises à chromatographie, 50 x 65 cm



Flash Memory

Biophotographie avec spiruline, 35x50 cm



Livre Organique

Avec Louise Devalois, ouvrage gravé sur papier bactérien, reliure artisanale

MAJDAL NATEEL utilise son art pour se libérer de l'angoisse des incursions israéliennes et des bombardements de Gaza. Pourtant, malgré ces circonstances tragiques et peut-être à la suite d'elles, elle applique des couleurs vives et vibrantes comme le jaune dans ses œuvres pour proposer une nouvelle appréciation de la vie. Il y a une sorte de juxtaposition dans ses œuvres actuelles où la vie et la mort, la destruction et l'espoir ne sont pas seulement contrastés mais semblent coexister. Pendant les attentats, elle posait son pinceau sur le papier et laissait ses émotions couler au son des bombes.

[website](#) /// majdalabd@gmail.com /// project [everywhere](#)

With out coffins



It was not a blue space

Dream is possible

Installation de 26 oreillers fabriqués à partir de gypse et de terre.

L'installation matérialise le concept de retour comme un rêve individuel et collectif qui définit l'expérience palestinienne, et d'autres réfugiés.



If I wasn't there

ANLOR CODINA Sous la forme d'installations, de dispositifs, d'expériences participatives, une grande partie de son travail est axée autour de la mise en question des archétypes, des formes du pouvoir et de la violence qui traversent l'histoire et nos sociétés.

Elle crée des failles dans les schémas, trouble les codes, court-circuite les fonctions. Elle s'attache à proposer des espaces de liberté et invente des stratégies de résistance poétique pour désamorcer le potentiel agressif de représentations violentes en les déplaçant vers d'autres territoires plus ludiques ou festifs.

[website](#) /// [portfolio](#) /// annlorcodina@gmail.com

Electromagnetic Shielding

*Installation in-situ dans une ex-station d'espionnage de la NSA.
Cartouches explosées et percées,
métal, peinture dorée.*



Battledress

Sculpture-Peinture : Cartouches explosées et vissées sur voiture.

Stochastic

*Installation interactive interprétant en direct les variations boursières
Cours mondiaux du pétrole,
blé, bitcoin, sucre, armement et
pharmacie.*



DUAA QISHTA s'intéresse aux questions humanitaires telles que la pauvreté, la migration et l'asile. Ses projets artistiques actuels éclairent le processus de lutte contre le traumatisme résultant des guerres et du siège. Elle étudie par l'observation les réactions des gens et les dimensions invisibles de la gestion du traumatisme, qu'elle explore ensuite à travers l'art en utilisant différentes techniques et médiums tels que la peinture, le dessin ou la sculpture.
[website](#) /// [portfolio](#) /// dqishta@gmail.com

Al-Awda Ice Cream

Sculpture de cire, moulage en silicone, 20 cm x 5,5 cm x 2,5 cm.
Ce projet tente de traiter les conséquences des situations de nécessité convoquées par la guerre cruelle. Comme celles qui ont générées l'utilisation «temporaire» des réfrigérateurs alimentaires de l'hôpital koweïtien, à l'ouest de Rafah, comme réfrigérateurs mortuaires pour les corps d'enfants tués en un jour de la guerre de 2014, jusqu'à ce que leurs corps soient identifiés.
Duaa s'intéresse aux solutions développées par les habitants de Gaza pour surmonter la pénurie de matériaux et les situations inhabituelles.



duaaqishta

September 28 49614 - 01:05

📍 Gaza City

installation art Electricity Distribution Table " 6 x 12 " Duaa Qeshta 2016 By/#artist_duaa_qeshta This work deals with the electricity crisis in the Gaza Strip as it became an obsession and a mental illness. Life without electricity is very similar to the return to old times where there is no life of technology and development. In ancient times, man used the hourglass as an instrument of unreliable measurement. Indicates that the electricity crisis is an endless crisis and the hours of power cuts are increasing in the absence of electricity in Gaza. 📄 ⓘ

عمل تركيبى جدول الكهرباء "12x6" فتحيات بدون كهرباء تشبه يتناول هذا العمل أزمة الكهرباء في قطاع غزة إذ أصبح هاجسا ومرضا نفسيا ، فالحيات بدون كهرباء تشبه كثيرا العودة الى الأزمان القديمة التي لا توجد بها حياة التكنولوجيا



duaaqishta

February 25 4231876 - 00:31

ممر الملح " salt pathway " Is a virtual pathway to find out how to cross illegal immigration boats caught by the waves of the sea, The spirit was as fragile as a boat of paper on a stream of salt, Which despite its inability and lack of survival and the large number of drowning incidents, It is looking for a corridor through which to escape and through it the plight of humanity. هر ممر افتراضي للبحث عن كيفية لعبور مراكب الهجرة الغير شرعية التي تلتهمها امواج البحر ، ففروح اصيحت هشة مثل قارب من ورق على مجرى من الملح، والتي على الرغم من صبرها وعدم نجابتها وكثرة حوادث الفرق المحققة لها، فانها تبحث عن ممر تتسرب من خلاله وتتجاوز به تلك المحنة الاساسية
 By:DuaaQishta #artist_duaa_qeshta #fourthdimension An Exhibit conducted as an outcome of the "Modern Sculpture

💬 3 Comments

❤️ 70 Likes

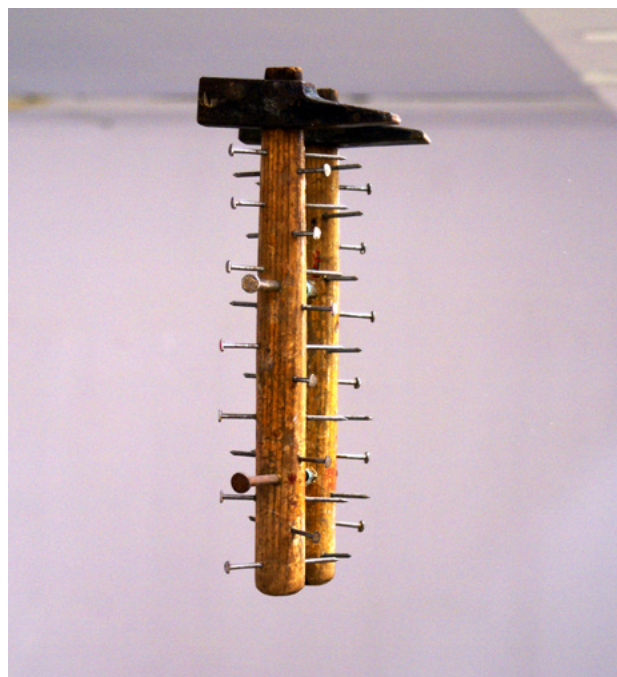
ALEX LESS Portraitiste d'une civilisation crépusculaire, il fait le pont entre anthropologie et autopsie. Quand la fantaisie le dispute au grotesque. Trait affûté et couleurs stridentes, il fait office de dessinateur-légiste de la vanité humaine. Une expression viscérale, souvent crue, qui rejoint la fulgurance du dessin de presse. Avec une énergie frénétique, il produit donc inlassablement de véritables images iconiques, collisions poétiques, assaisonnées de salves de mots, jetées comme autant de haïkus tragiques.

[website](#) /// [portfolio](#) /// alexless.box@gmail.com



Tendu

Carte de l'Europe faite de pièges à souris et à rats actionnés, pièces de monnaie européenne servant d'appâts



Subculture

Ensemble de 24 dessins format A4 et 30 sculptures et modules en bois formant une installation complexe.



Igitur

Production in-situ de 23 éléments : 22 extincteurs récupérés et détournés et 1 boîtier d'alarme «Folie Noire», autour des notions de sécurité, surveillance, contrôle et interdit.



Creve Hivernale # 1

Création in-situ d'une expérience immersive avec des abris provisoires sur fond de peinture murale à grande échelle représentant des avions de guerre (vendus par la France) aux couleurs de l'arc-en-ciel.

RANA AL-BATRAWI étudie les concepts d'équilibre et de solutions contradictoires, à travers la sculpture et l'installation. Ses sujets ne sont pas réalistes, mais plutôt tangibles et reflètent les tentatives continues de penser et de s'adapter en tant qu'individu. Son œuvre explore la philosophie de la paix intérieure que les humains ont besoin d'élever dans leur vie.

[portfolio1](#) & [2](#) /// ranabat.art@gmail.com /// project [ashes and clay](#)



The collar of life

Cendre, bois, argile et autres matériaux, 29 x 29 x 1,5 cm.



Abstain Easy

Argile, 18.5 x 24 x 15.5 cm

TITOS KONTOU Je me suis toujours intéressé à nos origines, notre nature humaine. D'où venons- nous ? Que faisons-nous ici ? Pourquoi la vie et la mort ? Où allons-nous ? Dans ma recherche picturale, je n'essaye ni de donner des réponses, ni de plaire. Je dénonce, je cherche une certaine vérité liée à notre condition humaine et une harmonie possible avec la nature. Pour moi les trois principaux aspects de la nature humaine sont : le corps, l'âme et l'esprit, intrinsèquement reliés entre eux. Et ce sont ces trois volets qui guident ma peinture, j'aime dans une œuvre d'art, faire ressentir le souffle d'un corps, son mouvement dans l'espace temps et sa partie incorporelle/immatérielle pour donner vie à un tableau, lui donner corps «en chair et en os».

[website](#) /// [portfolio](#) /// akentitos@yahoo.com



Révolte
80x80cm, huile sur toile



Posséder
100x100cm, huile sur toile



Enfermé
100x80cm, huile sur toile



Dépendances
70x50cm, huile sur toile

SHAREEF SARHAN Ses médiums artistiques varient entre dessin, installation, sculpture, photographie numérique et même la vidéo, qui est sa clé vers le monde extérieur. Il travaille actuellement à de nouveaux projets comprenant : des installations dans l'espace public, un nouveau livre de photos sur les industries traditionnelles en Palestine et un projet sur les immigrants : une question devenue l'un des problèmes les plus pressants du monde. Shareef est un des membres fondateurs du groupe d'art contemporain *Shababek* et un membre actif de l'Association des artistes palestiniens.

[website](#) /// shareefsa@yahoo.com /// [portfolio](#) /// project [the remains of a battle](#)



Junk ... reconfigure

est un projet basé sur le recyclage de l'environnement et des vestiges de la guerre dans Gaza. Les décombres et d'autres objets sont propices à une reconfiguration artistique pour produire une œuvre sculpturale dans l'espace public, sur une des places de la ville.

Les déchets se transforment en œuvre d'art, la ville paraît plus belle et le stéréotype de la ville change pour obtenir un nouvel esprit artistique.

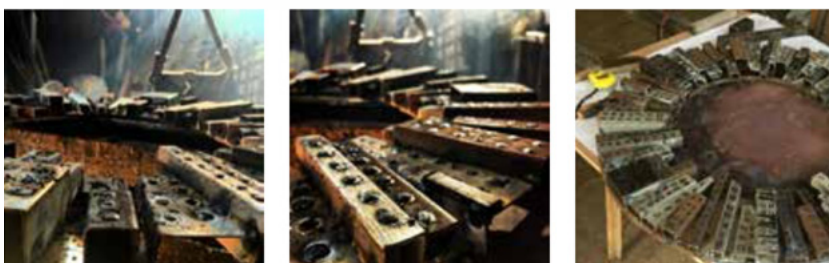
Ici, nous essayons de changer l'humeur des gens à travers l'art mis en œuvre dans l'espace public. Transférant l'art des expositions et des galeries, à la rue, pour que les vieux et les jeunes de différentes classes sociales puissent le voir.

Sur le long terme, cela aura un impact sur l'humeur des gens dans la rue.



Sans-titre

80x80 cm, fer et techniques mixtes



LUNAT Les vides racontent, mais aussi une coulure, une empreinte de monotype, un trait, jetés sur la toile ; plusieurs techniques s'entremêlent, donnant vie à des images à la fois floues et narratives, entre présence et absence, comme des réminiscences de la mémoire ou de rêves étranges. Anxiogènes et oniriques à la fois... Des mots aussi. Lunat écrit et un dialogue se crée entre images et textes. Elle puise dans la mythologie, les contes, mais aussi ses questionnements ... Avec pin-ciaux et mots elle explore le rapport du réel à la poétique et interroge les questions d'identité, de morcellement, la féminité et l'animalité.

[website](#) /// [portfolio](#) /// lunat06@yahoo.fr



*The dream of the fox who want eat my hands
100x100 cm, technique mixte sur toile*



*Thousand, la femme aux Mille visages
100x100 cm, technique mixte sur toile*

REHAF AL-BATNIJI s'intéresse beaucoup à la photographie de rue, avec tous les détails, parce que les rues répondent toujours à toutes ses questions sur la vie, sur les contradictions autour d'elle. Elle capture également des instants de la vie culturelle des communautés et de leurs nombreuses réalisations.

[website](#) /// [portfolio](#) /// rehafbatniji@gmail.com



Hatta

*-Hatta est un mot palestinien qui signifie Al Kufieh
- Al Kufieh porte en lui le symbole de la Palestine*

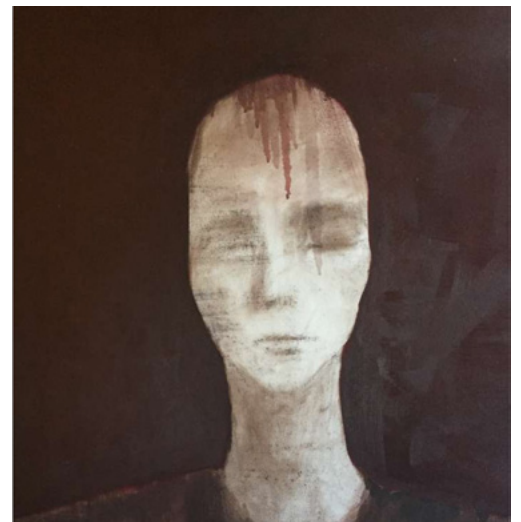
C'est une série de photos de Palestiniens dans la rue portant Al Kufieh par temps froid.

La plupart d'entre eux utilisent ce symbole comme un imperméable pour couvrir leurs têtes, ou comme un Hijab pour les femmes.



All of us are Infected - Portrait

Après la dernière offensive israélienne dans la bande de Gaza en 2014, j'ai peint ce portrait qui dit que les gens qui survivent aux guerres ne sont pas bien guéris des ravages de la guerre. Les souvenirs de guerre et les détails sont encore gravés dans nos cœurs et nos esprits.



51 Lands

Ce sont 51 portraits pour 51 femmes palestiniennes dans différentes zones géographiques de la bande de Gaza.

GENJO SELWA Artiste kurde, vivant à Toulouse, il a débuté sa pratique artistique au *Center of Arts Graphics* de Zakho, puis aux beaux-arts de Duhok (Irak-Kurdistan) tout en étant bénévole à *Save the children* et *Acted*, deux organisations non-gouvernementales pour les réfugiés. Il utilise divers médiums tels que la peinture murale, la peinture, l'aquarelle, le dessin et la sculpture pour explorer l'aspect poétique et brut de l'humanité. Il est un des membres fondateurs du collectif photographique [Jungleye website](#) /// [porfolio](#) /// selwa.genjo@gmail.com



Exil
A3, watercolour on canson



Famille
100cm x 80cm, acrylique sur papier



Massacre de Halabja
150 cm x100 cm, peinture à l'huile sur toile
Institut Fine-Arts Duhok

Halabja est une ville kurde du Kurdistan irakien, située à environ 240 km au nord-est de Bagdad et à 10–15 km de la frontière iranienne. Environ 5 000 civils sont tués dans des attaques chimiques au gaz dans la petite ville de Halabja, du 16 au 19 mars 1988, pendant la guerre Iran-Irak. Ces attaques sont perpétrées sous l'ordre d'Ali Hassan al-Majid dit «Ali le Chimique» par des chasseurs-bombardiers MiG et Mirage de l'armée irakienne.